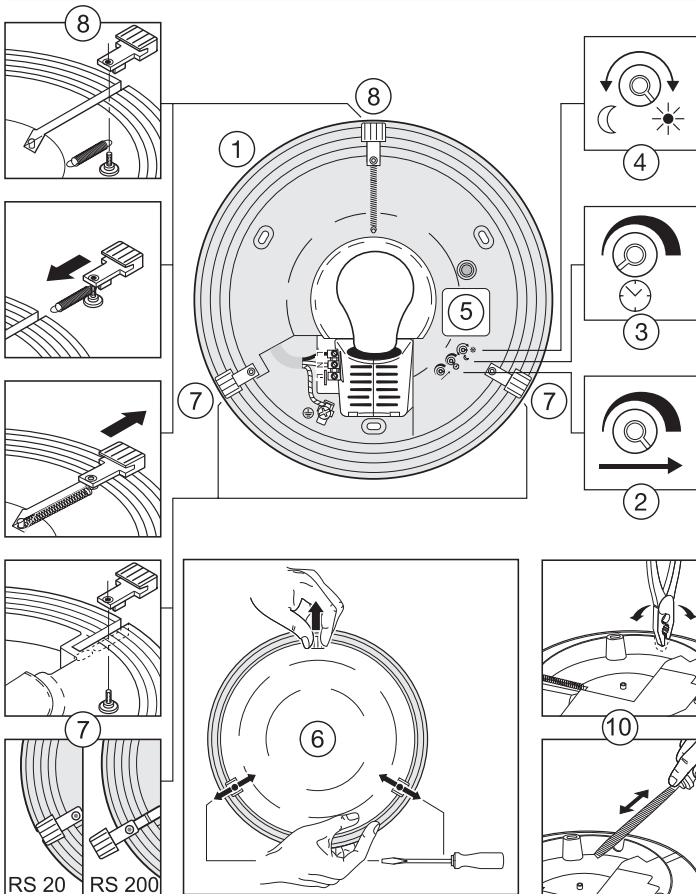
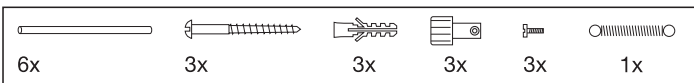
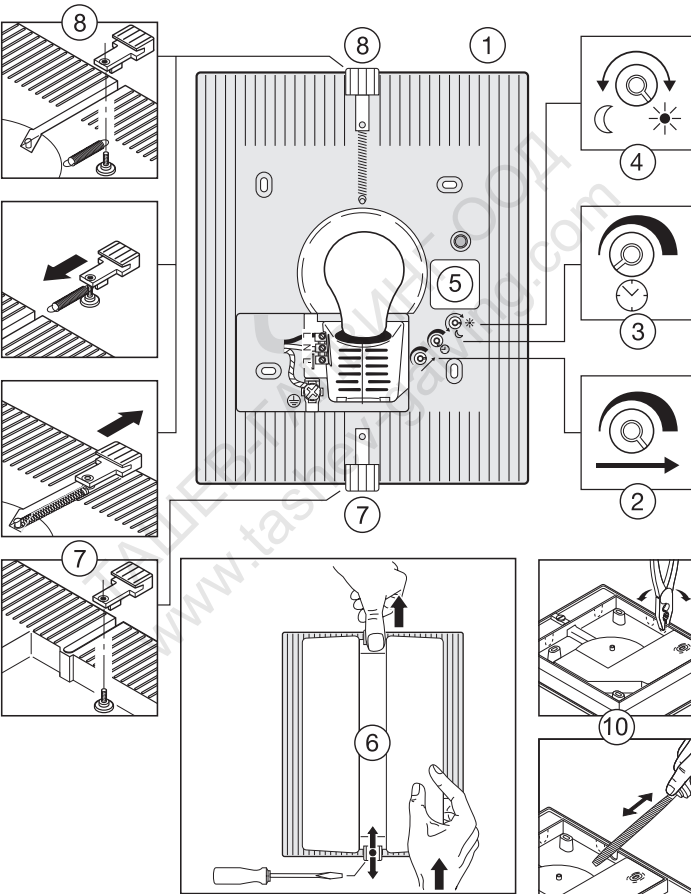
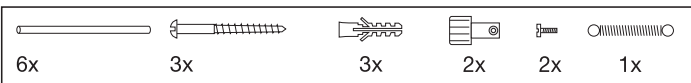


Serie RS 20 L / RS 200 L

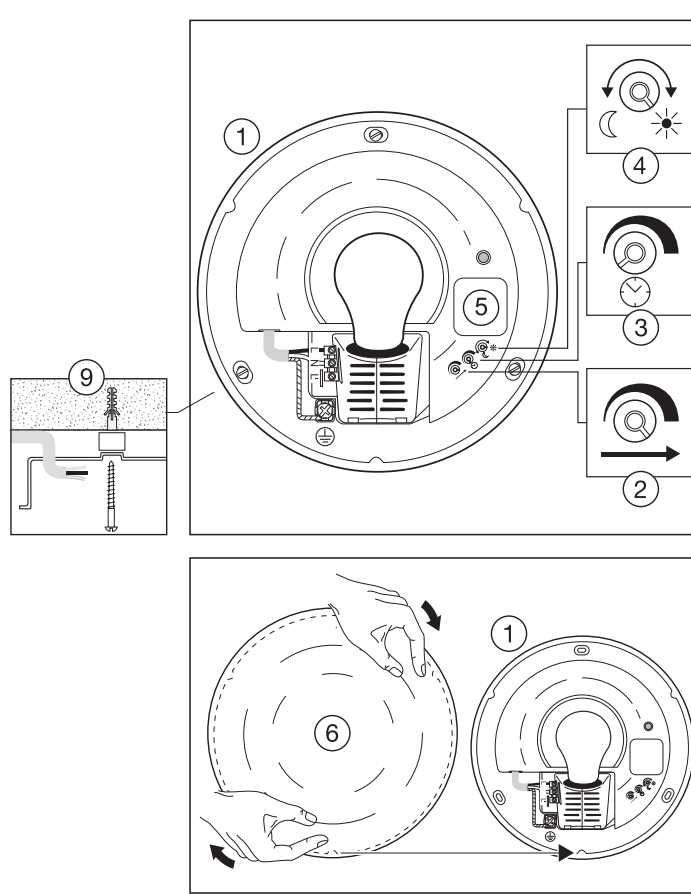
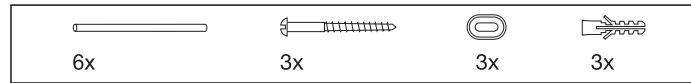


RS 20 RS 200

Serie RS 300 L



Serie RS 10 L / RS 100 L



Инструкции за монтаж

Уважаеми клиенти!

Благодарим Ви за доверието, което ни оказвате с закупуването на новият сензор с инфрачервени лъчи марка STEINEL. Това изделие е с високо качество, произведено,

изпитано и опаковано с голямо внимание. Преди да започнете монтажа на изделието трябва да се запознаете с инструкциите. Само при съблюдаване на инструкциите за монтаж и експлоатация можем да гарантираме

продължителна, надеждна и безотказна работа на изделието.

Желаем Ви успех при експлоатацията на сензора.

Описание

- ① Корпус
- ② Настройка на радиуса на обхват (Ø 1-8 м)
- ③ Настройка на продължителността на светене (5 сек - 15 мин)
- ④ Настройка на светлочувствителността (2-2000 Lux)
- ⑤ Високочестотен сензор
- ⑥ Стъкло
- ⑦ Държачи за стъклото (трябва да с завият здраво)
- ⑧ Пружинен държач
- ⑨ Приставка за окабеляване върху мазилката

Принцип на действие

Сензорната лампа е активен датчик за движение. Вграденият високочестотен сензор изпраща високочестотни електромагнитни вълни (5,8 GHz) и приема

тяхното ехо. При най-малкото движение в обхвата на лампата, сензорът улавя промяната в ехото. Един микропроцесор дава задачата "Включи осветлението".

Възможно е и отчитането на движение през врати, прозорци и стени.

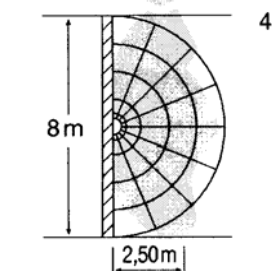
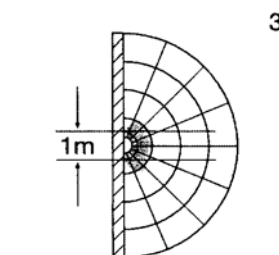
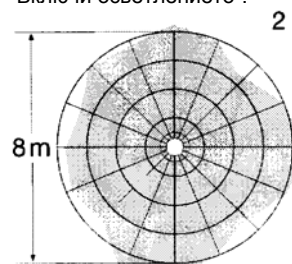
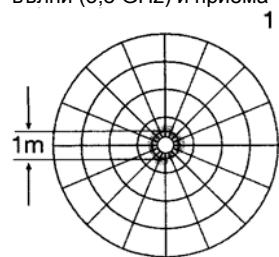
Обхват при монтаж на таван:

- 1) Минимален радиус на действие (Ø 1 м)
- 2) Максимален радиус на действие (Ø 8 м)

Обхват при монтаж на стена:

- 1) Минимален радиус на действие (Ø 1 м)
- 2) Максимален радиус на действие (Ø 8 м)

Важно: Най-сигурно се отчита движението Ви, когато се движите в посока към монтираната лампа.



Инструкции за безопасност

Преди да започнете работа със сензорната лампа изключете захранването!

По време на монтаж не трябва да има електричество по проводниците. За целта първо трябва да изключите захранването и да проверите

за наличие на електричество с помощта на измервател на напрежение.

- Монтажът става с включване към електрическата мрежа и трябва да бъде извършен според условията и указанията за монтаж.

Технически данни

Мощност:

Серия RS 100/200/300 L: макс. 100 W (осветителни тела)
Серия RS 10/20 L: макс. 75 W (осветителни тела)
RS 15 L: макс. 60 W (осветителни тела)
допълнително макс. 100 VA (напр. вентилатор за баня, за тоалетна)

Напрежение:

230 – 240V, 50 Hz

Монтаж:

в сгради, на стена или таван

Излъчване:

< 10 mW

Обхват

360°, 160° ъгъл на разтваряне
ако е необходимо през стъкло, дърво и тънки стени
Ø 1-8 м безстепенно регулиране
5 сек. – 15 мин.
2-2000 Lux

Радиус на действие

Настройка за време

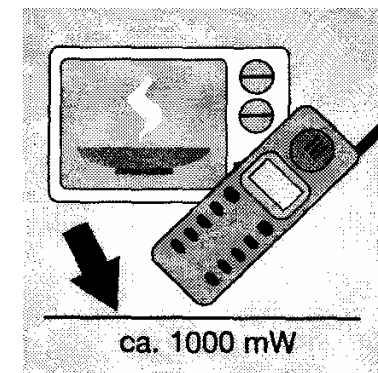
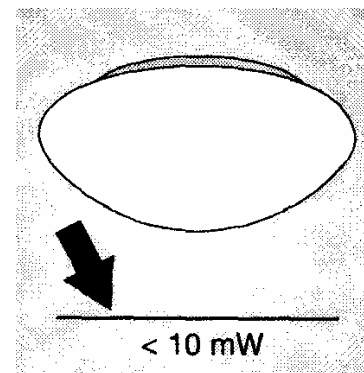
Настройка за светлочувствителност

Клас на защита

Собствена консумация:

IP 20 серии RS 20/200/300, IP 21 серии RS 10/100
около 0,9 W

Излъчването на високочестотния сензор е < 10 mW - това е само една стотна от излъчването на мобилен телефон или на микровълнова печка.



Инсталация

Важно: Сензорната лампа трябва да се монтира на стабилна повърхност.

Свързването с реостат за регулиране на силата на светлината може да повреди сензорната лампа. Имайте предвид, че трябва да подсите лампата с 10 A защитен прекъсвач.


Монтаж:


Преди да монтирате осветителното тяло от сериите RS 20/200/300 L на таван или стена трябва да монтирате държачите и да наместите стъклото (виж стр. 3+4).

1. Задръжте корпуса ① на стената и маркирайте местата за отворите. Внимавайте за проводниците в стената.
2. Пробийте отворите и поставете дюбели (Ø 6мм)
3. Прекарайте кабела на захранването и вдигнете топлоустойчивата изолация.
4. Поставете корпуса ①.
5. Свързване към електрическата мрежа (виж фиг.). Кабела на захранването трябва да бъде 3-жилен.:

L = Фаза (най-често черен или жълт)

N = Неутрален проводник (най-често син)

PE = Защитен проводник (зелен/жълт) 

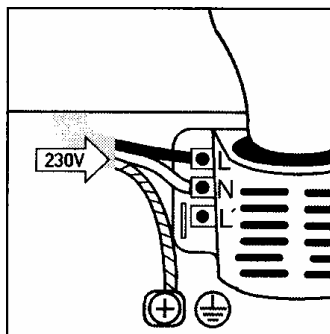
Ако имате съмнения, трябва да идентифицирате кабелите с помощта на волт-тестер; след проверката изключете отново захранването. Фазата L и неутралният проводник N се свързват на съответните места на клемата. Защитният кабел се свързва към клемата . **Важно:** Ако сбъркате при свързването на кабелите, може да предизвикате късо съединение. В такъв случай трябва да разпознаете кабелите отново и да ги монтирате. Естествено в мрежовото захранване може да се монтира мрежов прекъсвач за включване и изключване.

6. Направете настройките ②, ③, ④.

7. Поставете стъклото и го закрепете или с въртене (сери R 10/100 L) или с държачите (сери R 20/200/300 L).

Прекарване на кабелите над мазилката:

Прекарайте кабелите както е посочено на фиг. 9 (сери R 10/100 L) или фиг. 10 (сери R 20/200/300 L) на стр. 2 до 4.

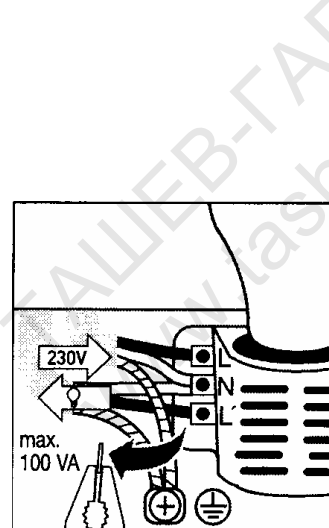


Свързване към ел. мрежа

Свързване на допълнителен консуматор:

Към сензорната лампа може да се свърже и друг консуматор с макс. 100 VA (напр. вентилатор за баня или тоалетна), който се включва от електрониката. Захранващия проводник на консуматора се свързва с клемата означена с L'. Преди това трябва да махнете защитната капачка с помощта на клещи. Преди това трябва да сложите топлоустойчива изолация на кабелите. Нулата се свързва към клемата отбелязана с N заедно с нулата на мрежата. Защитния проводник се свързва с заземяващия контакт.

7. Поставете стъклото и го закрепете или с въртене (сери R 10/100 L) или с държачите (сери R 20/200/300 L).

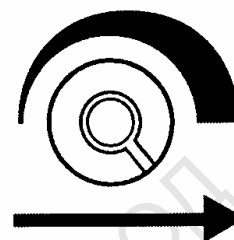


Свързване на доп. консуматор

Функции

След като монтирате корпуса ① можете да включите продукта.

Настройка на радиуса на действие (чувствителност)



Ø 1 m–8 m

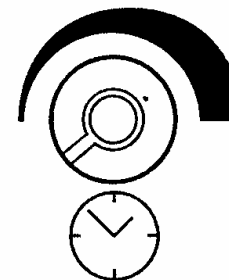
Под радиус на действие се разбира се разбира диаметър на кръга върху пода, който се образува при монтаж на около 2,5 м.

Настройка на радиуса на действие ②

Когато регулатора е максимално вляво е настроен на минимален радиус на действие (около 1 м), ако е максимално вдясно - около 8 м.

(При доставката лампата е настроена на максимален радиус на действие.)

Настройка на продължителността на светене (регулиране на времетраенето)

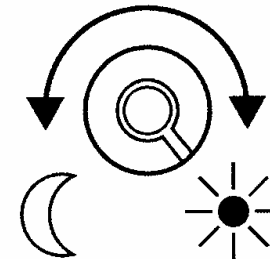


5 Sek.–15 Min.

Продължителността на светене може да се регулира от около 5 сек. (регулатора ③ е максимално вляво) до макс. 5 мин. (регулатора ③ е максимално вдясно). (При доставката лампата е настроена на най-краткото време). При всяко отчетено движение в зоната на обхват настроеното предварително време започва да тече отначало. Препоръчва се най-кратката продължителност на светене при настройване на обхвата на сензора и при извършване на контролен тест.

За около секунда след изключването си, лампата не може да засича движение. Едва след изтичането на тази секунда лампата може да се включи след регистриране на движение.

Настройка за светлочувствителност (праг на чувствителност)



2–2000 Lux

Необходимото ниво на светлочувствителност може плавно да се регулира от 2 до 2000 Lux.

Когато регулатора ④ е максимално вляво е настроен на около 2 Lux (нощен режим), ако е максимално вдясно – 2000 Lux. (При доставката лампата е настроена на дневен режим.) При настройване на обхвата на сензора и при извършване на контролен тест през деня регулатора трябва да е максимално вдясно